

## DTR

### INSTRUKCJA EKSPLOATACJI

#### Wodomierze objętościowe DN 15 ÷ DN 65 typ Aquadis Plus i Aquadis

#### **Gratulujemy dobrego wyboru.**

Nabyliście Państwo wysokiej jakości urządzenie pomiarowe cieszące się dużym uznaniem odbiorców wywodzących się z ponad 25 krajów świata. Wasz nowy wodomierz posiada zatwierdzenie europejskie zgodne z dyrektywa unii europejskiej MID 2004/22/EC dla wody zimnej. Dowodem dopuszczenia wodomierza do stosowania jest aktualna cecha legalizacyjna nałożona na wodomierz. Okres ważności legalizacji jest określony indywidualnie w odpowiednich przepisach metrologicznych w kraju użytkownika.

#### **Przedmiot instrukcji:**

Niniejsza instrukcja określa warunki prawidłowego montażu, eksploatacji oraz konserwacji. Przed zamontowaniem wodomierza w rurociągu, prosimy o dokładne zapoznanie się i przestrzeganie zaleceń zawartych w treści instrukcji w celu zapewnienia urządzeniu prawidłowych i optymalnych warunków pracy.

#### **Konstrukcja i zastosowanie wodomierzy typ Aquadis Plus i Aquadis:**

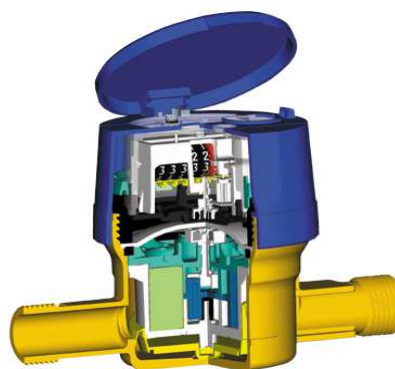
Wodomierze reprezentują całkowicie nowe podejście do pomiaru wody. Dzięki konstrukcji objętościowej, posiadają zakres pomiarowy znacznie przekraczający wymagania klasy C, (R160), i to dla każdej pozycji montażu (pion, poziom, skos). Ekstrasucha przekładnia zapewnia zachowanie parametrów metrologicznych w trakcie eksploatacji. Dodatkowo wodomierze te są odporne na bardzo silne magnesy neodymowe.

Mechanizm zliczający - liczydło:

- obrotowe z blokadą (obrót o 355°) z ośmioma rolkami,
- hermetyczne zabezpieczone przed kondensowaniem się pary wodnej,
- przystosowane do zamontowania modułów zdalnego odczytu CYBLE,
- wyposażone w osłonę zabezpieczającą licznik przed przypadkowym uszkodzeniem lub zabrudzeniem,



**Aquadis Plus**



**Aquadis**

**Dodatkowe akcesoria** (na zamówienie):

**Moduły zdalnego odczytu:**



**CYBLE Sensor** Impulsator z możliwością rozpoznania kierunku przepływu.  
2-przewodowy lub 5-przewodowy  
Standardowa waga impulsu:  
1; 2,5; 10; 25, 100, 1 000 L/imp.  
Standardowa długość kabla: 5 m



**CYBLE M-BUS** moduł komputerowej transmisji danych umożliwiający odczyt i rejestrację wielu użytecznych parametrów.  
Transmisja zgodna z PN-EN 1434-3  
Standardowa długość kabla: 5 m



**AnyQuest Cyble Basic, AnyQuest Cyble Enhanced, EverBlu Cyble** moduły radiowej transmisji danych, transmisja dwukierunkowa umożliwia odczyt i rejestrację wielu użytecznych parametrów.

Dodatkowe informacje dotyczące systemów zdalnego odczytu znajdziesz w przedmiotowych kartach informacyjnych lub na stronie [www.itron.pl](http://www.itron.pl)

**Podstawowe dane techniczne**

Średnica wewnętrzna rury	mm	15/20*	20*	25*	32*	40*	65
Model konstrukcyjny	-	P1	P1	P111	P110	P290	P800
Przepływ Q <sub>3</sub>	m <sup>3</sup> /h	2,5	4	4	6,3	10	25
Próg rozruchu	L/h	1	2	6	11	18	30
Dokładność ± 5%	L/h	3	10	25	25	40	70
Dokładność ± 2%	L/h	6	13	45	50	80	100
Przepływ Q <sub>4</sub>	m <sup>3</sup> /h	3,1	5	5	7,9	12,5	31,5
R (Q <sub>3</sub> /Q <sub>3</sub> ) typowa wartość	-	160	160	160	100	160	160
Maksymalna temperatura wody	°C	30 (50)	30 (50)	30 (50)	30 (50)	30 (50)	30 (50)
Maksymalne ciśnienie robocze	bar	16					
Działka elementarna	L	0,05	0,05	0,05	0,05	0,05	0,5
Przylącze	cal	G ¾	G 1	G 1¼"	G 1½"	2	Kołnierz
Standardowa długość korpusu	mm	110, 130, 165	190	260	260	300	420
Wysokość	mm	115	143	156	156	180	254
Szerokość	mm	85	88	110	110	140	202
Masa	kg	1	1,3	3,2	3,3	6,2	22,6

\* Aquadis Plus



## WARUNKI MONTAŻU

### Wodomierze objętościowe AQUADIS

1. Wodomierze AQUADIS do wody zimnej zachowują parametry metrologiczne w każdej pozycji pracy (pion, poziom, skos).
2. Miejsce montażu wodomierza powinno być suche, łatwo dostępne, chronione przed mrozem (temperatura powyżej + 4 °C).
3. Kierunek przepływu wody przez wodomierz wskazuje strzałka wytłoczona na korpusie wodomierza.
4. Wodomierz należy zamontować w sposób eliminujący przenoszenie się naprężeń, drgań oraz wstrząsów z instalacji wodociągowej.
5. Instalacja wodociągowa powinna być tak ukształtowana, aby uniemożliwić gromadzenie się powietrza przed i w miejscu zamontowania wodomierza.
6. Zaleca się montaż wodomierza przy użyciu znormalizowanych łączników.
7. Wodomierze AQUADIS nie wymagają stosowania odcinków prostych przed i za wodomierzem.
8. Dla zachowania stabilnej pracy wodomierza zaleca się stosowanie blokady wstecznego przepływu produkcji Itron .
9. Przed zamontowaniem wodomierza przewód wodociągowy należy dokładnie przepłukać.
10. Uruchamiając instalację wodociągową należy unikać gwałtownego otwarcia zaworów odcinających.
11. Dla poprawnej eksploatacji wodomierza zaleca się nie przekraczać maksymalnych obciążeń (15 godzin pracy w ciągu doby).

Prawidłowo użytkowany wodomierz w okresie ważności legalizacji nie wymaga dodatkowych zabiegów konserwacyjnych.

### Transport.

Wodomierze należy przechowywać i transportować w oryginalnych opakowaniach fabrycznych. Temperatura otoczenia nie powinna przekraczać zakresu: 2°C ÷ 50°C. Przy przeładunku opakowań i palet z wodomierzami należy unikać gwałtownych wstrząsów lub uderzeń.

### Serwis.

W przypadku stwierdzenia zablokowania wodomierza wodomierz należy zdemontować i przepłukać strumieniem czystej wody. Jakikolwiek samowolne próby naprawy wodomierza lub naruszenie cech legalizacyjnych wiąże się z utratą legalizacji wodomierza. W celu dokonania naprawy należy skontaktować się z autoryzowanym serwisem lub bezpośrednio z serwisem producenta: Itron Polska Sp. z o. o. 30-702 Kraków, ul. T. Romanowicza 6, tel. 12 257 10 28 w 126.